

Instructions de montage et de maintenance

Ébrasements de porte standard

Dernière mise à jour : juin 2013

Utilisable pour :

- Feuilles de porte à un vantail
- À recouvrement
- Largeur de chambranle spéciale
- Protection acoustique
- Pièce humide
- Feuilles de porte à deux vantaux
- À fleur
- Ébrasement de passage
- Protection thermique



Instructions de montage et de maintenance

Ébrasements de porte standard

Dernière mise à jour : juin 2013

Cette notice de montage doit être lue complètement avant le montage de l'élément et doit ensuite être remise au client final.

Avant le montage, veuillez tenir compte des éléments suivants :

- L'ébrasement de porte prêt à la pose est adapté aux feuilles de portes prêtes à suspendre dont les dimensions répondent à la norme DIN 18101 et celles du gros œuvre à la norme DIN 18100.
- Contrôler que la livraison est complète et que les marchandises ne sont pas endommagées.
 - **Attention** : nous ne pouvons plus assurer de fourniture de pièces de rechange après le montage.
- La pose des éléments de porte ne doit s'effectuer qu'au dernier stade de l'aménagement intérieur.
 - Les tolérances de baie doivent être contrôlées et, le cas échéant, adaptées sur chantier.
- L'humidité relative de l'air sur le lieu de pose ne peut pas dépasser 60 % à une température comprise entre environ +15 °C et +20 °C. Si le climat demeure durablement au-delà de la limite citée, le montage ne doit pas être effectué en raison des effets négatifs probables sur l'élément de porte.

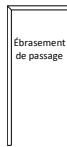
- **Tenir compte du sens de la battée (sens DIN) des éléments de porte !**



Détails de la livraison :



- 3 éléments d'ébrasement de porte (2 verticaux, 1 transversal)
- 3 éléments de chambranles de finition (2 verticaux, 1 transversal)
- 1 sachet avec la quincaillerie
- Notice de montage



- 3 éléments d'ébrasement de porte (2 verticaux, 1 transversal)
- 6 éléments de chambranles de finition (4 verticaux, 2 transversal)
- 1 sachet avec la quincaillerie
- Notice de montage

Matériel nécessaire pour le montage :

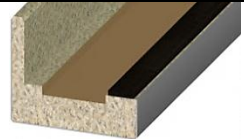
- Tournevis plat
- Tournevis cruciforme
- Clé Allen n° 4 à poignée en T
- Marteau
- Niveau à bulle (long et court)
- Cales / appuis
- Colle PVAC (colle blanche)
- Écarteurs d'ébrasement / serre-joint
- Mousse de montage
- Silicone (éventuel.)
- Perceuse / tournevis à piles (éventuel.)

Éléments fonctionnels

Les points suivants doivent en outre être pris en compte en cas de présence d'éléments d'isolation phonique, thermique ou de pièce humide :

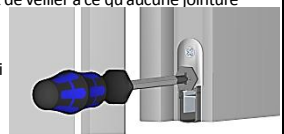
Avant le montage :

- Apposer une bande à découper à cellules fermées sur la face arrière des chambranles de finition et de recouvrement (du côté du mur).



Après le montage :

- Combler intégralement tous les espaces creux entre l'ébrasement de porte et l'ouverture murale avec de la laine minérale ou de la mousse de montage (mousse 2K PU), et surtout à proximité des joints.
- Sceller les chambranles de recouvrement pour une élasticité permanente. Il convient de veiller à ce qu'aucune jointure ouverte ne subsiste sur l'ensemble du pourtour !
- En cas de présence d'un joint de sol, celui-ci est réglable en hauteur en faisant tourner la goupille (du côté des paumelles). Le profilé d'étanchéité doit être raccourci pour s'adapter aux dimensions de recouvrement libres de l'ébrasement de porte. En cas de présence de moquette au sol ou d'un revêtement accidenté, utiliser un rail en veillant à assurer une étanchéité à élasticité permanente avec le sol.



Instructions de montage et de maintenance

Ébrasements de porte standard

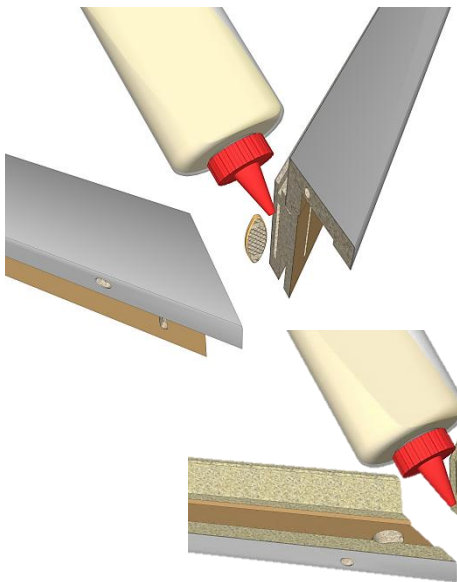
Dernière mise à jour : juin 2013

1 Assemblage de l'ébrasement / du chambranle de finition



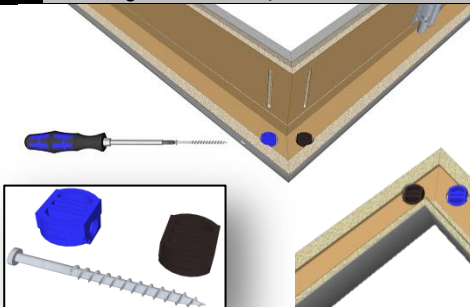
- Posez les éléments d'ébrasement de porte et le chambranle de finition sur un support plan et propre.
- **Remarque :** placez un support en carton (p.ex.) sur le sol afin d'éviter de rayer les surfaces.
(en option : tréteaux - numéro de commande 0000014478)
- En cas d'**ébrasements de passage :**
Retirer avec précaution les chambranles de finition enfonchés de la plaque d'ébrasement.

2 Assemblage de l'ébrasement / du chambranle de finition - applicateur de colle / lamelle d'assemblage



- Afin d'obtenir des jointures propres au moment de l'assemblage des éléments du chambranle, les jointures doivent être serrées au niveau des onglets à partir de la rainure.
- Avec des chambranles **EC/RF**, les éléments de liaison à onglet peuvent déjà être insérés à ce stade dans les trous existants pour une manipulation plus aisée (voir point 3a).
- Appliquer la colle dans les rainures des lamelles d'assemblage et sur les surfaces des onglets des éléments d'ébrasement et introduire ensuite les lamelles d'assemblage.
- En cas d'**ébrasements de passage**, un chambranle de finition doit être apposé au préalable (voir points 2-3)
 - Déterminer la profondeur de placement correcte du chambranle de finition en fonction de l'épaisseur de paroi présente. Coller ensuite un côté du chambranle de finition assemblé en l'enfonçant proportionnellement dans les ébrasements.
 - Essuyer immédiatement les résidus de colle. Respecter les temps de séchage de la colle avant de poursuivre le traitement !
 - Les étapes suivantes sont identiques à celles relatives à l'ébrasement standard.

3a Assemblage de l'ébrasement / du chambranle de finition - liaison par onglets pour ébrasement de porte EC / RF



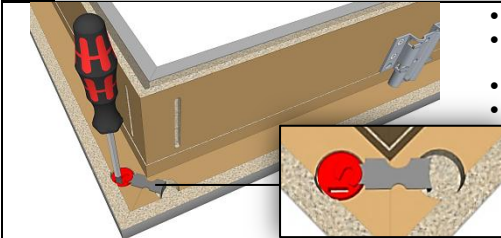
- Insérer les éléments de liaison d'onglets (bleu = élément transversal et noir = élément vertical) dans les trous pré-percés, parallèlement au trou de boulon.
- Assembler les éléments de l'ébrasement de porte
- Orienter les onglets en concordance de surfaces.
- Insérer la vis qui sort de la pièce transversale et la serrer soigneusement avec un tournevis cruciforme.
(pas avec un tournevis à piles)

Instructions de montage et de maintenance

Ébrasements de porte standard

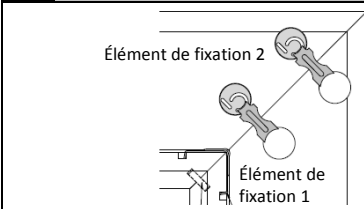
Dernière mise à jour : juin 2013

3b Assemblage de l'ébrasement / du chambranle de finition - liaison par onglets pour ébrasements de porte PR / SLF / 80/22



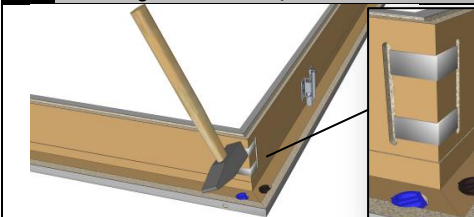
- Assembler les éléments de l'ébrasement de porte
- Insérer les éléments de liaison d'excentrique (rouges) dans les trous pré-percés.
- Orienter les onglets en concordance de surfaces.
- Fixer l'excentrique en tournant la pièce en plastique rouge avec un tournevis plat (pas avec un tournevis à piles) dans le sens horaire.

3c Assemblage de l'ébrasement / du chambranle de finition - liaison par onglets pour largeur de chambranle à partir de 90 mm



- **Largeur de chambranle à partir de 90 mm**
- Assembler les éléments de l'ébrasement de porte
- Insérer 2 x les éléments de liaison d'excentrique (rouges) dans les trous pré-percés.
- Orienter les onglets en concordance de surfaces
- Fixer d'abord l'élément de liaison 1 dans le sens horaire avec un tournevis plat.
- Ensuite, contrôler de nouveau l'orientation des onglets et fixer le second élément de fixation.

4 Assemblage de l'ébrasement / du chambranle de finition - agrafes de joint d'angle



- Appliquer les agrafes en acier dans les rainures de la pièce transversale et les enfoncer dans les rainures de l'élément d'ébrasement vertical à l'aide d'un marteau.
- Essuyer immédiatement les résidus de colle. Respecter les temps de séchage de la colle avant de poursuivre le traitement !

A Montage de l'ébrasement de porte



- Introduire prudemment l'ébrasement assemblé dans l'ouverture murale.
- Pour éviter d'endommager l'ébrasement de porte par l'action de l'humidité (p.ex. avec de l'eau de lavage), l'ébrasement doit être placé sur une cale au niveau du raccord de sol (2-3 mm) et scellé après le montage pour une élasticité permanente.
- Pour la fixation, placer des serre-joints (ou des cales ou des coussins d'air) sur l'ébrasement supérieur.



Calage de soutien

Instructions de montage et de maintenance

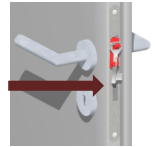
Ébrasements de porte standard

Dernière mise à jour : juin 2013

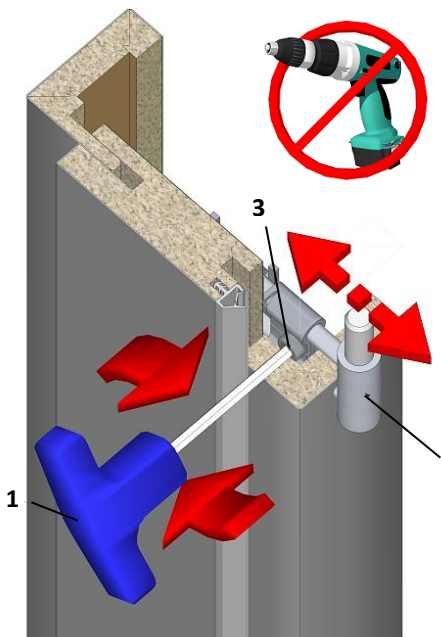
B Montage de l'ébrasement de porte



- Ajuster ensuite l'ébrasement verticalement et horizontalement.
- Caler hermétiquement dans la zone des paumelles et de la serrure et placer les écarteurs d'ébrasement.
- Si la protection pour le transport est présente sous la feuille de porte, retirez-la avant de suspendre et d'ajuster la feuille de porte et d'en contrôler le bon fonctionnement. Si nécessaire, l'huissier doit être raccourcie ou calée à la pose.
- La fente située en dessous peut en outre être réglée en adaptant ou en raccourcissant la feuille de porte (nécessaire p.ex. en cas d'importantes inégalités du sol).
- La dimension de recouvrement de l'ébrasement de porte doit être pris en compte (3,5 mm de chaque côté). En cas d'exécution à fleur, le parallélisme doit être parfait.
- **Attention** : avant de fermer la feuille de porte, la clé et la sécurité de transport doivent être retirées de la serrure pour éviter tout endommagement.
- Conservez une poignée de chantier sur vous ou montez une poignée avant de fermer la feuille de porte.



C Possibilités de réglage de l'élément de porte



Attention : la vis de fixation de la paumelle livrée n'est pas serrée !

Possibilités de réglage de la feuille de porte :

- Un vissage ou un dévissage des paumelles permet de déplacer la feuille de porte latéralement pour obtenir la dimension de recouvrement souhaitée.



Possibilités de réglage de l'ébrasement avec recouvrement :

- À l'aide des vis de blocage (3) des blocs de logement de paumelles, desserrez le composant du cadre de la paumelle (2).
- Ne déplacez celui-ci que jusqu'à ce que la feuille de porte soit plane par rapport à l'ébrasement lorsqu'elle est fermée. La feuille de porte doit cependant se fermer sans grande résistance.
- N'oubliez pas d'ensuite serrer la vis (3) avec une clé Allen n° 4 à poignée en T (1) adaptée. (avec 7 Nm)
- **La vis (3) ne peut pas être serrée avec un tournevis à piles ou un avec un cliquet ! Risque de surtorsion !!!**
- Les trous de vis peuvent être obturés avec les capuchons présents dans le sachet contenant les quincailleries.

Possibilités de réglage de l'ébrasement à fleur :

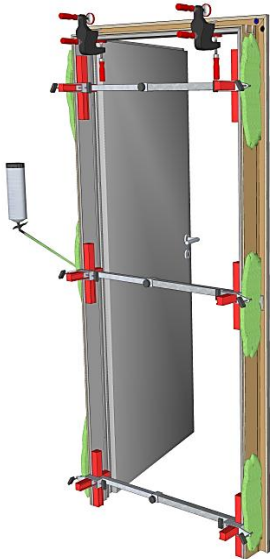
- Avec des éléments à fleur, le jeu de recouvrement doit être uniforme et parallèle à la feuille de porte.
- Pour le réglage des paumelles, tenir compte des instructions de réglage jointes aux paumelles.

Instructions de montage et de maintenance

Ébrasements de porte standard

Dernière mise à jour : juin 2013

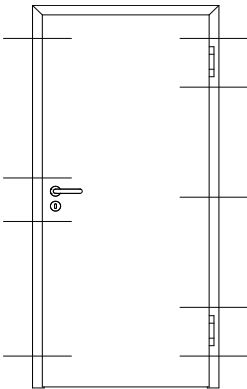
D Montage de l'ébrasement de porte - feuilles de porte pesant jusqu'à 30 kg



- Avant d'appliquer la mousse, contrôler une nouvelle fois les écarteurs d'ébrasement à hauteur de la feuillure de l'ébrasement.
- Les endroits où la mousse est appliquée doivent être exempts de poussières et de graisses.
- **Remarque :** l'adhérence de la mousse de montage peut être très limitée sur des cloisons sèches au niveau des supports en tôle d'acier et des arêtes du parement mural. C'est la raison pour laquelle il convient de visser quelques appuis dans l'ébrasement du mur pour permettre ultérieurement à la mousse de bien adhérer.
- Appliquez la mousse dans l'espace entre l'ébrasement et le mur sur toute l'épaisseur du mur. (par chacun des côtés dans la zone des écarteurs d'ébrasement)
 - En raison du gonflement, nous recommandons expressément d'utiliser de la mousse polyuréthane pour huisseries à deux composants.
- Les consignes du fabricant de la mousse doivent être respectées, et notamment celles concernant l'application et les temps de durcissement.

E Montage de l'ébrasement - Recommandation : feuilles de porte pesant plus d'env. 30 kg

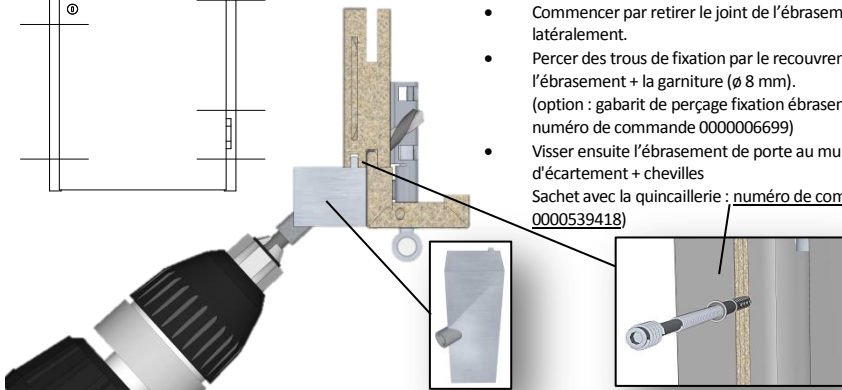
Points de fixation



Les éléments de porte très lourds (plus d'env. 30 kg) doivent être fixés (mécaniquement) au mur.

Ce n'est qu'ainsi qu'un affaissement peut être évité durablement.

- Avant d'appliquer la mousse (dans l'épaisseur de la fente), caler de manière à assurer une résistance à la pression.
- **Le vissage ne doit être effectué qu'après avoir appliqué la mousse de l'ébrasement par le recouvrement de l'ébrasement.**
- Commencer par retirer le joint de l'ébrasement latéralement.
- Percer des trous de fixation par le recouvrement de l'ébrasement + la garniture (\varnothing 8 mm). (option : gabarit de perçage fixation ébrasement numéro de commande 0000006699)
- Visser ensuite l'ébrasement de porte au mur (p.ex. vis d'écartement + chevilles
Sachet avec la quincaillerie : numéro de commande 0000539418)



- Remettre le joint d'ébrasement en place.

Instructions de montage et de maintenance

Ébrasements de porte standard

Dernière mise à jour : juin 2013

F Placer le chambranle de finition



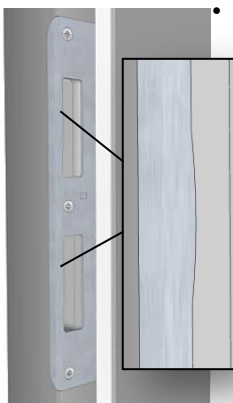
- Après le durcissement complet de la mousse, retirer les écarteurs d'ébrasement ainsi que les cales.
- Le cas échéant, découper la mousse qui dépasse.
- Pour fixer le chambranle de finition au dos de l'ébrasement, appliquer des points de colle blanche dans les rainures longitudinales et transversales.
- Pour éviter d'endommager les angles de l'hubriserie, presser le chambranle de finition de haut en bas.
 - Le chambranle de finition coulissant compense les tolérances (± 10 mm) dans l'épaisseur du mur.

G Joint de raccord de sol

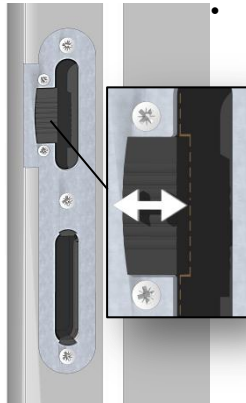


- Une fois le montage terminé, et pour les sols lisses avec apport d'humidité (p.ex. de l'eau savonneuse), le joint de raccord de sol doit être scellé avec un produit d'étanchéité durablement élastique (p.ex. de la silicone).
Concernant les temps de montage, les prescriptions du fabricant doivent être respectées.

H Adapter la gâche



- **À recouvrement :** La gâche est pourvue d'encoches à limer pour régler la fermeture au besoin. **Attention !** avant toute retouche éventuelle de la gâche en raison d'une fermeture trop difficile de la porte, uniformiser la pression de contact du joint d'étanchéité en maintenant la porte fermée !



- **À fleur :** la gâche est pourvue d'une mâchoire de fermeture en plastique diminuant le bruit qui peut être déplacée après avoir desserré des deux vis.

Instructions de montage et de maintenance

Ébrasements de porte standard

Dernière mise à jour : juin 2013

Autres remarques

- Aucune prétention ne peut être retirée à la suite de la présente notice de montage. La méthode de pose décrite ici ne revêt qu'un caractère purement informatif pour le montage des éléments de porte.
- Au moment du montage de l'ébrasement de porte, il convient de veiller à ce qu'un remplacement ultérieur soit possible sans devoir abîmer un enduit de parement existant (papier peint, entre autres).
- En raison de la forte contrainte hygrothermique dans les locaux humides (salles de bain et toilettes), nous recommandons généralement de protéger le bas de la feuille de porte contre l'eau (en la peignant par exemple). Si la surface est exposée même brièvement à de la condensation ou à des projections d'eau, un élément pour local humide doit être intégré.
- **Possibilité de rétrécir les feuilles de porte :**
 - Les couches intérieures en nid-d'abeilles et RST peuvent être raccourcies sur 20 mm.
 - Les couches intérieures VS et RS peuvent être raccourcies sur 50 mm.
 - Les couches intérieures en nid-d'abeilles et RST peuvent être raccourcies sur 20 mm.La rainure du joint de sol doit, le cas échéant, subir un fraisage fin.
- **Pour les portes fonctionnelles, la notice de montage de l'élément de porte fonctionnel s'applique.**
- Les perçages pour la garniture de poignée doivent être effectués des deux côtés, de chaque côté de la feuille de porte. Les perçages à travers la serrure ne sont pas autorisés. Pour éviter tout dommage ou défaut de fonctionnement à la serrure, celle-ci doit être démontée au préalable. Le vissage des rosaces et des plaques longues de la garniture de poignée doit se faire délicatement à la main. Un vissage trop ferme peut entraîner la formation de fissures. Cela se produit très souvent lorsque l'on utilise des tournevis à piles et entraîne des défauts de fonctionnement de la serrure et des poignées.
- Si de la mousse de montage entre en contact avec les éléments de porte, ceux-ci s'altèrent définitivement.
- En cas de masquage d'éléments de porte (p.ex. pour les protéger dans le cas de travaux de peinture), il convient de veiller à utiliser une bande de masquage qui n'attaque ou ne dissout pas les surfaces. Après les travaux, la bande de masquage doit être retirée immédiatement (tenir compte des indications du fabricant).
- Pour les portes avec un cadre à croisillons collé, il convient d'éviter que de l'eau ne pénètre dans la bande de croisillons car celle-ci pourrait altérer les propriétés adhésives de la bande.
- Vitrage : pour les portes vitrées, l'installateur est dans l'obligation, vis-à-vis du client final, d'indiquer la nature du vitrage utilisé (p.ex. du verre float, du verre trempé etc.). Dans une zone dangereuse, il convient d'utiliser du verre de sécurité.
- En ce qui concerne le vitrage, nous renvoyons aux instructions spécifiques au vitrage.
- En cas de placement d'un butoir de porte pour limiter l'ouverture de la porte, il convient de veiller à ce que celui-ci soit le plus éloigné possible de l'axe des paumelles. Sinon, la force de levier endommage inévitablement le cadre de la porte, la suspension des paumelles et la huisserie. Nous recommandons de placer le butoir de porte dans le troisième tiers de la largeur de porte, du côté de la serrure.

Consignes de maintenance

- Tous les éléments doivent subir une maintenance au moins une fois par an. En cas de fréquence d'utilisation importante, la maintenance doit être réalisée plus fréquemment (deux ou quatre fois par an).
- Toutes les quincailleries mobiles telles que les paumelles, la serrure et les loquets du joint de sol doivent être graissés (la première fois au moment du montage) pour autant qu'ils ne soient pas déclarés comme exempts de maintenance. La bonne fixation et l'usure des quincailleries doivent également être contrôlées. Si nécessaire, resserrer les vis de fixation ou remplacer les quincailleries défectueuses.
- Il convient aussi de veiller à la fixation impeccable de tous les joints. Les joints endommagés doivent être remplacés immédiatement.
- Le joint de sol doit être réglé de manière à ce que le joint soit jointif au niveau du sol sur toute la longueur.
- Les ferme-porte (si existants) doivent être maintenus conformément aux prescriptions du fabricant et, le cas échéant, être réglés de sorte que la fermeture automatique de l'élément de porte soit garanti à tout moment.

Consignes d'entretien

- Toutes les surfaces sont faciles à entretenir et se maintiennent propres par l'emploi d'un simple chiffon propre. **Attention !** pour essuyer la surface, ne pas utiliser de chiffons en microfibres ni d'autres chiffons de ce type !
- Éviter l'emploi de produits abrasifs et de produits de nettoyage agressifs.
- En cas d'encrassement important, il existe un produit de nettoyage spécial à base d'alcool prévu pour les surfaces et les joints d'étanchéité.